



MTSZ JELZÉSFESTÉS 2024

Pályázati Használati Útmutató

A Magyar Természetjáró Szövetség által meghirdetett, „MTSZ Jelzéstfestés Pályázat 2024” nevű pályázat beadása online, térképes felületen történik. A pályázók egy előre megadott internetes címen keresztül érhetik el az MTSZ térképportálját, ahol adatlapok kitöltésével pályázhatnak turistaútvonal-szakaszok felújítására. A segédanyag képekkel, és konkrét lépésekkel támogatja a beadandó pályázatok kitöltésének menetét. Kérjük, figyelmesen olvassa végig az útmutatót, és kövesse a megadott lépéseket.

Magyar Természetjáró Szövetség – Jelzéstfestés pályázati felület – 2024

Az MTSZ térképi alkalmazása publikus, bárki által elérhető és használható webes alkalmazás. A legtöbb böngésző támogatja, amennyiben lehetséges, mégis használja a három legismertebb bármelyikét: *Google Chrome*, *Mozilla Firefox*, *Microsoft Edge*. A böngészője címsorába kérem, másolja be a következő URL-t, mellyel elérhető az alkalmazás:

<https://jelzesfestes.turistaterkepek.hu/>

MTSZ Jelzéstfestés pályázati felület

Jelentkezzen be a fiókjába

Kapcsolattartó e-mail címe

Jelszó

Emlékezz az adatokra

Bejelentkezés

Új fiók létrehozása

Elfelejtett jelszó

Publikus Jelzéstfestés pályázati térkép

Az alkalmazás kezdőképernyője

A kezdőoldalon van lehetőség új fiókot létrehozni és bejelentkezni.

1. Regisztrációs felület

Első lépés az új fiók létrehozása, mely minden esetben szükséges, ha adott pályázó - adott tárgyévben - nem rendelkezik ilyennel. Az **Új fiók létrehozása** nevű gombot kell használni, melynek hatására megnyílik a **Regisztráció** felülete. Kitöltését a kép segítségével illusztráljuk.

The image shows a registration form titled "Regisztráció" (Registration) with a blue border. The form contains two columns of input fields. The left column includes: "Pályázó egyesület/vállalkozó neve", "Székhely", "Postacím (ha a székhelytől eltér)", "Adószám", "Bankszámlaszám", "Számlavezető bank", and "Vezető tisztségviselő neve". The right column includes: "Vezető telefonszám (pl: +36301234567)", "Vezető e-mail cím", "Kapcsolattartó név", "Kapcsolattartó tisztsége", "Kapcsolattartó telefonszám (pl: +36301)", "Kapcsolattartó e-mail cím", and "Jelszó (min 8 karakter)". Below the input fields is a checkbox labeled "Elfogadom az adatkezelési tájékoztatót". At the bottom, there are three buttons: a large blue "Regisztráció" button, a purple "Adatkezelési tájékoztató" button, and a blue "Vissza a főoldalra" button.

A regisztráció felülete

Pályázó egyesület/vállalkozó neve: A civil szervezet vagy vállalkozás neve.

Székhely: A civil szervezet vagy vállalkozás székhelye.

Postacím: Hasonló módon kitöltendő, amennyiben postacíme különbözik a székhely címétől.

Adószám: A civil szervezet vagy vállalkozás érvényes adószáma.

Bankszámlaszám: A civil szervezet vagy vállalkozás érvényes bankszámlaszáma.

Számlavezető bank: A civil szervezet vagy vállalkozás bankszámláját vezető bank neve.

Vezető tisztségviselő neve: A civil szervezet vagy vállalkozás vezetőjének neve.

Vezető telefonszám: A civil szervezet vagy vállalkozás vezetőjének telefonos elérhetősége.

Vezető e-mail cím: A civil szervezet vagy vállalkozás vezetőjének e-mail címe.

Kapcsolattartó név: A pályázat kapcsolattartójának neve.

Kapcsolattartó tisztsége: A pályázat kapcsolattartójának tisztsége az adott civil szervezetben vagy vállalkozásban.

Kapcsolattartó telefonszám: A pályázat kapcsolattartójának telefonos elérhetősége.

Kapcsolattartó e-mail cím: A pályázat kapcsolattartójának e-mail címe. **FONTOS:** az itt megadott e-mail címre fog érkezni a pályázati értesítő, a megpályázni kívánt szakaszok részletes adataival. Kérjük, itt mindenképpen érvényes e-mail címet adjon meg!

Jelszó: Minimum 8 karakterből álló jelszó.

Elfogadom az adatkezelési tájékoztatót: Amennyiben a bal alsó sarokból elérhető, **Adatkezelési tájékoztató** tartalmát elolvasta és elfogadta, pipálja ki a négyzetet.

Véglegesítés: A **Regisztráció** gomb megnyomásával küldheti be az adatokat.

Regisztráció

Teszt Egyesület	+36704570012
3786 Irota, Kossuth Lajos utca 20.	vezeto@egyesulet.hu
3425 Szendrő, Petőfi Sándor utca 34.	Teszt Kapcsolattartó
11925323113	titkár
11002536-00000000-45890200	+36304004212
Unicredit Bank	vezeto@egyesulet.hu
Teszt Vezető

Elfogadom az adatkezelési tájékoztatót

Regisztráció

Adatkezelési tájékoztató

Vissza a főoldalra

Példa a kitöltött adatlapra

A regisztráció után a felület alján megjelenik egy visszaigazoló üzenet: „Profil létrehozva, jelentkezzen be!”. Valamint érkezik egy e-mail üzenet is. Ezután lehet belépni a kapcsolattartói e-mail cím és a jelszó megadásával.

Az elfelejtett jelszó gomb megnyomásával a kapcsolattartó e-mail címére jelszómódosítási kérelem érkezik.

Profil létrehozva, jelentkezzen be!

2. A pályázati felület

2.1. Fejléc

Az alkalmazás fejléce

A fejléc bal oldalán szerepel a pályázati azonosító és a pályázó egyesület/vállalkozó neve. A fejléc jobb oldalán menüpontok érhetők el. Ezek a pályázati folyamat előrehaladásával változnak majd.

MTSZ turistaút szakasz: itt pályázható meg turistaút szakaszok jelzésfestése.

MTSZ kéktúra szakasz: itt pályázható meg kéktúra szakaszok jelzésfestése.

Pályázataim: itt láthatók a már megpályázott szakaszaim. Bejelentkezés után ez az oldal jelenik meg először.

Profilom: itt láthatók a regisztrációnál megadott adatok. Itt van lehetőség adatmódosításra.

Használati útmutató: itt érhető el ez a használati útmutató.

Kijelentkezés: a felületről történő kijelentkezéshez ezt a gombot kell használni. A kijelentkezés nem egyenértékű a pályázat lezárásával.

2.2 Profilom

Profil adatok

Szerződés kód P24_003	Bankszámlaszám 11002536-00000000-45890200	Kapcsolattartó név Teszt Kapcsolattartó
Pályázó egyesület/vállalkozó neve Teszt Egyesület	Számlavezető bank Unicredit Bank	Kapcsolattartó tisztsége titkár
Székhely 3786 Irota, Kossuth Lajos utca 2f	Vezető tisztségviselő neve Teszt Vezető	Kapcsolattartó telefonszám +36304004212
Postacím 3425 Szendrő, Petőfi Sándor utc	Vezető telefonszám (pl: +36301234567) +36704570012	Kapcsolattartó e-mail cím vezeto@egyesulet.hu
Adószám 11925323113	Vezető e-mail cím vezeto@egyesulet.hu	

Adatmódosítás

A profil adatok oldala

Ezen a felületen módosíthatók a regisztrációnál megadott adatok a szerződés kód, a pályázó egyesület/vállalkozó nevének és a kapcsolattartó e-mail címének kivételével.

2.3. MTSZ turistaút szakasz

Ezen a felületen van lehetőség turistaút szakasz jelzésfestésének megpályázására. A megpályázni kívánt szakasz kijelöléséhez az alábbi fontos információkat érdemes tudni.

A Magyar Természetjáró Szövetség vezeti a turistautak nyilvántartást (<https://turistaterkepek.hu/nyilvantartas>). Amelyik területen már van nyilvántartás, ott kérjük a jelzésfestést ez alapján végezzék el. Ellenőrizték a megpályázandó szakaszokat és amennyiben a nyilvántartástól el szándékoznak térni - akár nyomvonal, akár jelzéskép tekintetében - azt jelezzék a pályázat leadása során. A változtatási javaslatok elbírálásra kerülnek. Figyelem, el nem fogadott módosítások esetén a pályázat nem kerül kifizetésre!

Továbbá felhívjuk a figyelmét, hogy egy útvonalra egy időben többen is pályázhatnak, a pályázat elbírálását követően dől el, hogy ki nyeri el az adott szakasz festési lehetőségét.

2.3.1. Adatlap

MTSZ turistaút szakasz megpályázása

Feltöltendő GPX fájl

Fájl kiválasztása

Útvonal jelzése

Készrejelentés vállalt időpontja

Útjelző vezető neve

Útjelző vezető telefonszáma

Útjelző vezető e-mail címe

Változik a szakasz nyomvonala?

Változik a jelzés színe / alakja?

Megjegyzés

Az MTSZ turistaút szakasz megpályázásához kitöltendő adatlap

Feltöltendő GPX fájl: Kattintson a *Fájl kiválasztása* gombra, és töltsse fel az útvonala GPX fájlját.

Útvonal jelzése: Válassza ki az útvonal turistajelzését. **Amennyiben az útvonal jelzése megváltoztatásra kerül a festés során, akkor ezt a tervezett új jelzést válassza ki.**

Készrejelentés vállalt időpontja: Választani kell a pályázat teljesítésének (készrejelentésének) határidejei közül.

Útjelző vezető neve: Minősített, vagy vizsgázott útjelző vezető neve.

Útjelző vezető telefonszáma: Minősített, vagy vizsgázott útjelző vezető telefonszáma.

Útjelző vezető e-mail címe: Minősített, vagy vizsgázott útjelző vezető e-mail címe.

Változik a szakasz nyomvonala? A felújítás során fog-e változni a szakasz nyomvonala?

Változik a jelzés színe / alakja? A felújítás során fog-e változni a jelzés színe/alakja?

Megjegyzés: Lehetősége nyílik megjegyzéseket tenni az adott útvonalat illetően (maximum 1000 karakter!)

Szakasz leadása: ezzel a gombbal lehet véglegesíteni ennek a szakasznak az adatait. A leadott szakasz megjelenik a „Pályázataim” oldal térképén és listájában egyaránt. Egy szakasz leadásával még nem kerül véglegesítésre a pályázat! Azt az összes – általunk megpályázni kívánt – szakasz leadása után le kell zárni a „Pályázataim” oldalon.

2.3.2. Segédlet GPX fájl generálásához OpenStreetMap-ről

Turistaút szakasz megpályázásához szükséges, hogy a pályázó rendelkezzen az útvonalat tartalmazó GPX fájjal. Egy GPX fájl csak egy adott turistajelzés nyomvonalát tartalmazhatja. Amennyiben nem saját felmérésű útvonallal kíván pályázni, az *OpenStreetMap* weboldalán megtervezheti a track-et:

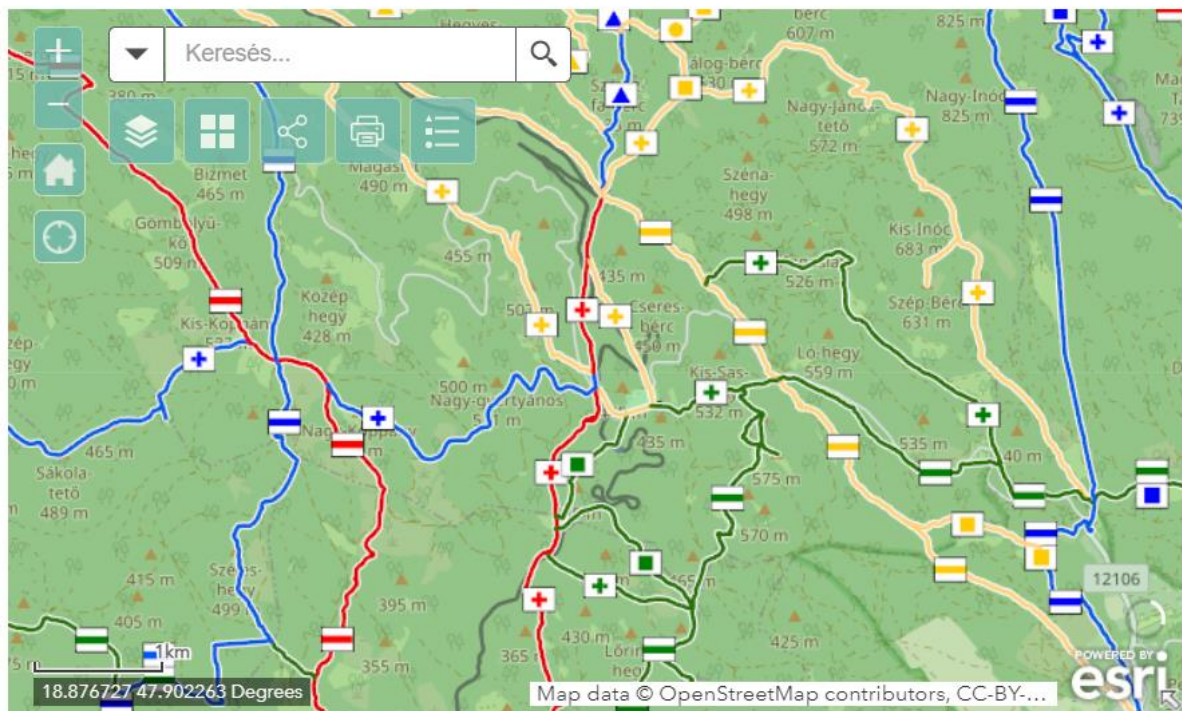
<https://turistautak.openstreetmap.hu/turautvonal.php>

0. Az alkalmazás jobb felső sarkában a rétegkezelőben kapcsolja be a *Waymarked Trails* réteget, hogy láthatók legyenek a létező turistautak
1. Válassza ki, hogy a gyalogos útvonal *Csak jelzett úton*, vagy *Bármelyik úton* halad-e.
2. A térképen lekattintásokkal tervezze meg az útvonalat.
3. A „*track.gpx*” gombra kattintással mentse el azt a számítógépére.

Szám	Leírás	Eddig	Tovább
1	Indulj el északra ezen földön		
2	Eddig: 0.0 km 1 perc Tovább egyhöz jobbra keletre ezen gyalogút	0.0 km 1 perc	
3	Eddig: 0.4 km 6 perc Tovább egyenesen keletre ezen gyalogút	0.4 km 6 perc	
4	Eddig: 0.9 km 14 perc Tovább egyenesen északra keletre ezen gyalogút	0.9 km 14 perc	

Az OpenStreetMap weboldala

2.3.3. Térképi felület



Az MTSZ turistaút szakasz megpályázásánál látható térképi felület

A térképi felületen az turistaúthoz köthető alapvető adatok mellett (OSM jelzett utak, Turistaút-nyilvántartás, Országos Kékkör szakaszai és bélyegzőhelyei) láthatók a korábbi évek jelzésfestés pályázatainak eredményei is. Az aktuális évi pályázat keretében a *Pályázható kéktúra szakaszok*, valamint a *Pályázott turistaút és kéktúra szakaszok* is megjelennek.

Navigációs eszközök: a nagyítás és kicsinyítés, illetve a kezdőnézetre való visszaállítás.

Keresés: lehetőség van keresni a korábbi évek pályázatai és az idej pályázott szakaszok között a pályázat azonosítója vagy a pályázó neve alapján.

A keresőmező alatt lévő ikonoknál lehet a térképi rétegek láthatóságát állítani, az alaptérképet változtatni, az adott térképi nézetet megosztani vagy kinyomtatni és a jelmagyarázatot megnézni.

Visszaigazolás

A szakasz leadása után a felület visszaigazolja az adott pályázat leadását.

A "utvonalam.gpx" szakasz megpályázva. Az adatait megtalálja a "Pályázataim" menüben

2.4. MTSZ kéktúra szakasz

Ezen a felületen van lehetőség kéktúra szakasz jelzést festésének megpályázására. A megpályázni kívánt szakasz kiválasztásához az alábbi fontos információkat érdemes tudni.

A kéktúrákat a Magyar Természetjáró Szövetség koordinálja, a jelzést festést kérjük a nyilvántartásban szereplő nyomvonalon (<https://turistaterkepek.hu/nyilvانتartas>), a kiadott GPX fájl alapján elvégezni. Bármilyen nyomvonal-változtatási igényt egyeztetni szükséges a Magyar Természetjáró Szövetség munkatársaival. Figyelem, el nem fogadott módosítások esetén a pályázat nem kerül kifizetésre!

Továbbá felhívjuk a figyelmét, hogy egy útvonalra egy időben többen is pályázhatnak, a pályázat elbírálását követően dől el, hogy ki nyeri el az adott szakasz festési lehetőségét.

2.4.1. Adatlap

MTSZ kéktúra szakasz megpályázása

Szakasz kód (Tájékoztadjon a térképről)

Készrejelentés vállalt időpontja

Útjelző vezető neve

Útjelző vezető telefonszáma

Útjelző vezető e-mail címe

Szakasz leadása

Az MTSZ kéktúra szakasz megpályázásához kitöltendő adatlap

Szakasz kód: A szakasz beazonosításához a térképen a pályázni kívánt szakasz kék vonalára kell kattintani -> felugrik egy ablak, mely tartalmazza a szakasz kódját, kezdő/végpontját, és hosszát. A pályázható kéktúra szakaszok kódját a legördülő listából lehet kiválasztani.

Készrejelentés vállalt időpontja: Választani kell a pályázat teljesítésének (készrejelentésének) határidejei közül.

Útjelző vezető neve: Minősített, vagy vizsgázott útjelző vezető neve.

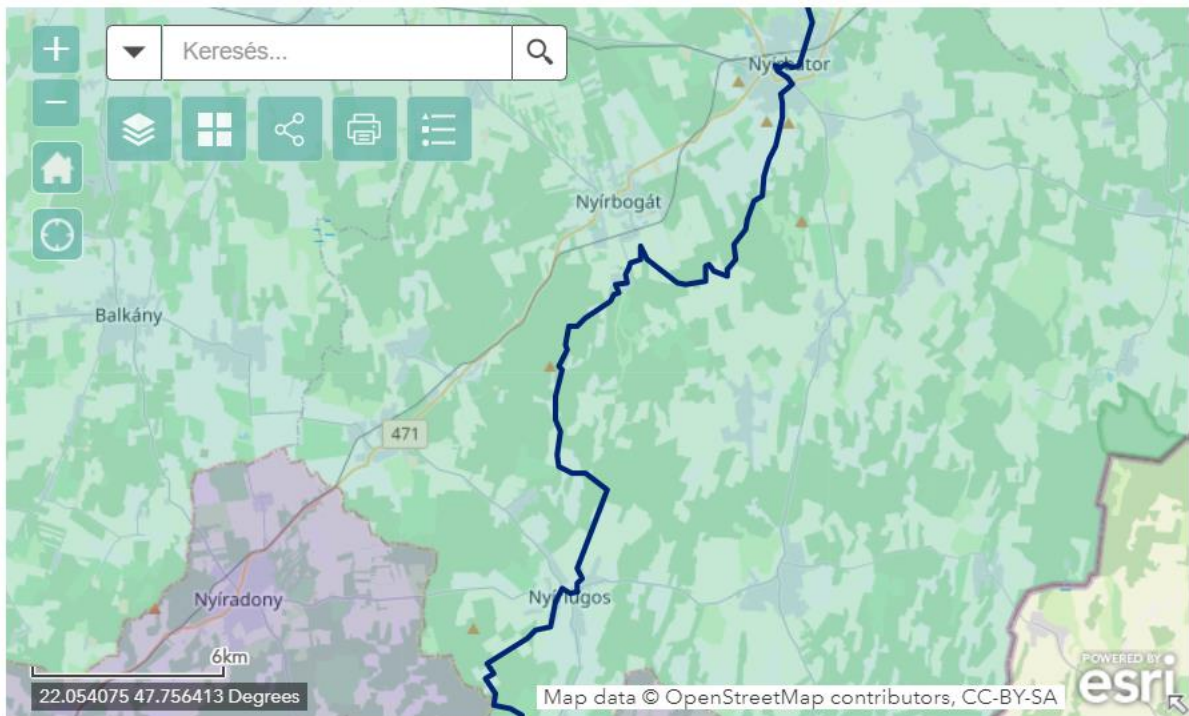
Útjelző vezető telefonszáma: Minősített, vagy vizsgázott útjelző vezető telefonszáma.

Útjelző vezető e-mail címe: Minősített, vagy vizsgázott útjelző vezető e-mail címe.

Szakasz leadása: ezzel a gombbal lehet véglegesíteni ennek a szakasznak az adatait. A leadott szakasz megjelenik a „Pályázataim” oldal térképén és listájában egyaránt. Egy szakasz leadásával még nem kerül véglegesítésre a pályázat! Azt az összes – általunk megpályázni kívánt – szakasz leadása után le kell zárni a „Pályázataim” oldalon.

2.4.2. Térképi felület

A térképen sötétkéssel jelöljük azokat az **MTSZ kéktúra szakaszokat**, melyek pályázhatók. Rájuk kattintva egy felugró ablakból olvasható ki az adott útvonal **Szakasz kódja**.



Az MTSZ kéktúra szakasz megpályázásánál látható térképi felület

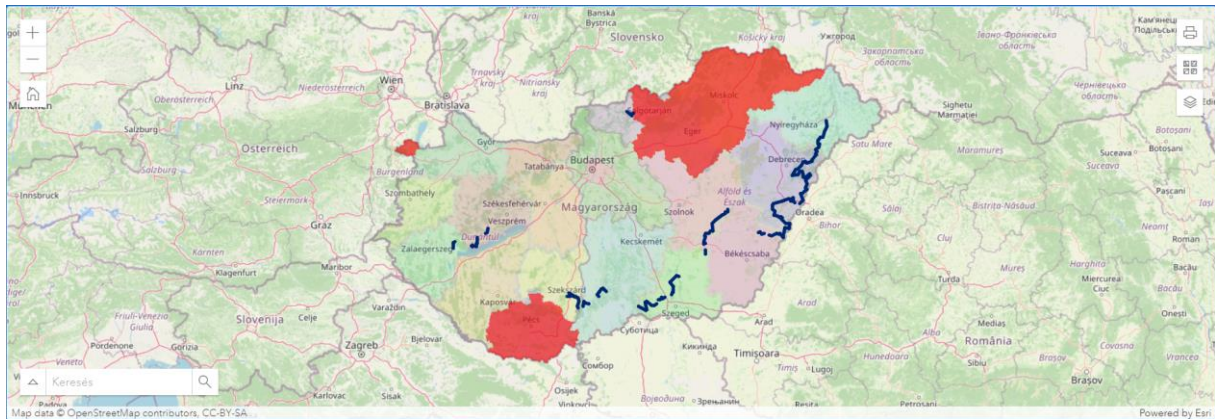
Visszaigazolás

A szakasz leadása után a felület visszaigazolja az adott pályázat leadását.

A "AK_001_1" szakasz megpályázva. Az adatait megtalálja a "Pályázataim" menüben

2.5. Pályázataim

2.5.1. Térképi felület



Az alkalmazás térképi felülete

A térképi felületen az turistautakhoz köthető alapvető adatok mellett (OSM jelzett utak, Turistaút-nyilvántartás, Országos Kékkör szakaszai és bélyegzőhelyei) láthatók a korábbi évek jelzésfestés pályázatainak eredményei is. Az aktuális évi pályázat keretében a Pályázható kéktúra szakaszok, valamint a saját Pályázott turistaút és kéktúra szakaszok is megjelennek.

A bal felső sarokban vannak a navigációs eszközök: a nagyítás és kicsinyítés, illetve a kezdőnézetre való visszaállítás.

A bal alsó sarokban van lehetőség keresni a korábbi évek pályázatai és az idei pályázott szakaszok között a pályázat azonosítója vagy a pályázó neve alapján.

A jobb felső sarokban lévő ikonoknál lehet kinyomtatni az adott térképi nézetet, itt van lehetőség az alaptérképet változtatni, illetve a térképi rétegek láthatósága állítható.

2.5.2. Pályázott szakaszok adatai

Pályázata nyitott. Pályázzon "MTSZ turistaút" vagy "MTSZ kéktúra" szakaszokat, majd zárja le a pályázatát a "Pályázat lezárása" gombbal.			
Pályázat azonosító	Útjelző-vezető	Pályázat azonosító	Útjelző-vezető
Saját pályázott (kéktúra) szakaszaim (Vektoros elemek: 2, Kiválasztva: 0)		Saját pályázott (turistaút) szakaszaim (Vektoros elemek: 2, Kiválasztva: 0)	
Pályázat azonosító	Besorolás	Készre jelentve?	Útjelző-vezető
P24_003_AK_001_1_B1_1...	beérkezett	Nem	Teszt Festő
P24_003_AK_001_1_1_02	beérkezett	Nem	Teszt Festő
P24_003_1_04	beérkezett	Nem	Teszt Festő
P24_003_1_01	beérkezett	Nem	Teszt Festő

Pályázat lezárása (NEM VISSZAVONHATÓ)

A pályázott szakaszok adatai

A következő részben a pályázat állapotáról jelennek meg fontos információk, a világoskék sávban.

Alatt a már megpályázott szakaszok részletes adatai láthatók.

Legalul pedig a „Pályázat lezárása” gomb.

2.6. Pályázat lezárása

Amennyiben minden megpályázni kívánt szakaszt leadott, és nem kíván több szakaszt megpályázni, szükség van egy lezárásra, hogy véglegesítse pályázatát és az adatok eljussanak az MTSZ munkatársaihoz. Pályázata lezárásához kérjük, használja a „Pályázataim” oldal alján található **Pályázat lezárása** nevű gombot. Ezzel lezárja és beküldi a teljes pályázati anyagát. Fontos, hogy ez a művelet nem visszavonható. Utána már több szakasz nem pályázható!

Visszaigazolás

A pályázat lezárása után a felület visszaigazolja a pályázat lezárást a középben, a pályázat állapotáról szóló üzenetben.

A kapcsolattartó e-mail címére pedig érkezik egy tájékoztató üzenet a pályázat lezárásáról és a további teendőkről. Turistaút szakaszok esetén töltsse fel a szakaszaihoz tartozó képfájlokat a Google Drive tárolóba. Az ehhez szükséges linket a Pályázataim oldalon, a saját pályázataim táblázat legvégén találja.

Pályázata lezárva. Amennyiben elkészül egy-egy szakasszal, jelentse készre azt a "Készrejelentés" modulban.

2.7. Készrejelentés

Csak elfogadott pályázatot lehet készrejelenteni (vagyis azokat a szakaszokat, ahol a „Pályázataim” oldalon a „Besorolás” oszlopban „elfogadott” státusz szerepel). A készrejelentést szakaszonként külön kell elvégezni a „Készrejelentés” oldalon.

Készrejelentés

Kérjük ellenőrizze, hogy az aláírt szerződését visszaküldte-e a Szövetséghez!

Készrejelenthető szakasz kiválasztása

Változott a szakasz nyomvonala?

Készrejelentő neve

Megjegyzés

Készrejelentés

A készrejelentés adatai

Készrejelenthető szakasz kiválasztása: A legördülő listából ki kell választani azt a pályázat azonosítót, mely szakaszt készre kívánjuk jelenteni.

Változott a szakasz nyomvonala?: Itt szükséges jelezni, ha az útvonal jelzéseinek felújítása során változott a nyomvonal.

Készrejelentő neve: A készrejelentő személyének teljes nevét kell megadni.

Megjegyzés: Folyamatos szövegezéssel van lehetőség megjegyzéseket tenni az adott szakasz fejújítását illetően.
(Nem kötelező)

Készrejelentés: a gomb megnyomásával lehet leadni a készrejelentést.

Visszaigazolás

A szakasz készrejelentése után a felület visszaigazolja az adott pályázat készrejelentését.

A "P24_003_1_01" szakasz készrejelentve.

Miután az összes pályázatát készrejelentette a „Pályázataim” oldalon a pályázatok állapotáról szóló sávban megjelenik, hogy Szakaszai készrejelentve, pályázata lezárva. Kövesse pályázatának állapotát a táblázatok „Besorolás” oszlopában.

Szakaszai készrejelentve, pályázata lezárva. Kövesse pályázatának állapotát a táblázatok "Besorolás" oszlopában

Technikai probléma esetén kérjük, keresse az MTSZ-t a következő e-mail címen: jelzesfestes@termesztjaro.hu